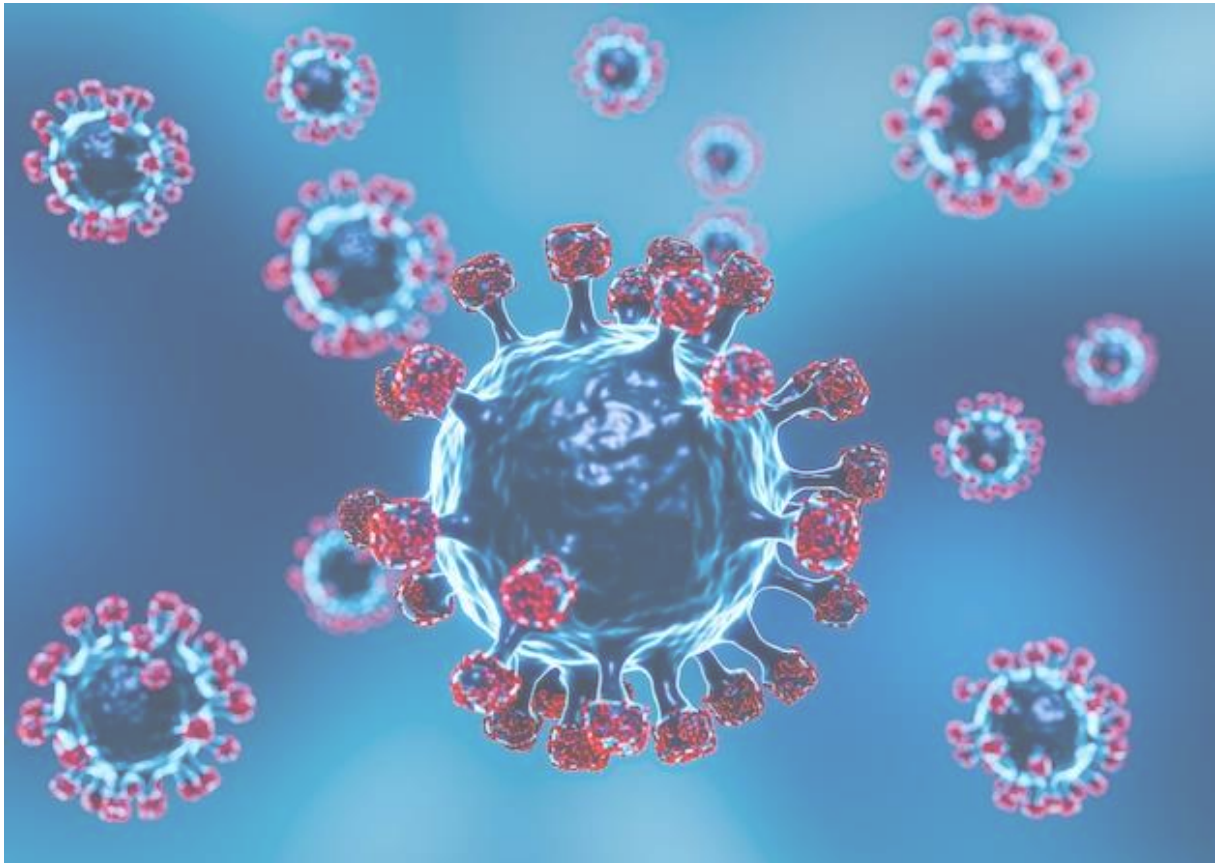


DRAAIBOEK CORONA

CBO De Greiden



Inhoud

1. Welke scenario's kunnen zich voordoen?	2
Wanneer geldt welk scenario en wie beslist daarover?.....	2
2. Maatregelen per scenario	3
Preventie	3
Preventiemaatregel: Scenario 1: donkergroen	3
Preventiemaatregel: Scenario 2: groen.....	4
Interventie	6
Interventiemaatregel: Scenario 3: oranje	6
Interventiemaatregel: Scenario 4: rood	8

Draaiboek scenario's en maatregelen COVID-19 CBO De Greiden

CBS de Reinbôge

1. Welke scenario's kunnen zich voordoen?

Het kabinet werkt met vier scenario's op basis van advies van de Wetenschappelijke Raad voor het Regeringsbeleid (WRR) en Koninklijke Nederlandse Academie van Wetenschappen (KNAW) voor de aanpak voor de lange termijn, waarin mogelijke ontwikkelingen van het virus worden geschetst. Bij elk scenario wordt in deze leidraad een maatregelenpakket beschreven. Hiermee willen we voorspelbaarheid creëren voor alle betrokkenen in het onderwijs, zoals leerlingen, onderwijsgevend en onderwijsondersteunend personeel en ouder(s)/verzorger(s).

- In scenario **donkergroen** ('verkoudheid') ziet het kabinet geen noodzaak om specifiek voor het onderwijs maatregelen te nemen, anders dan de samenleving brede inzet op preventie en basismaatregelen omtrent hygiëne en gezondheid.
- In scenario **groen** ('griep+') wordt van scholen verwacht dat ze extra aandacht hebben voor personen met een kwetsbare gezondheid. Daarnaast kunnen scholen er in dit scenario voor kiezen om aanvullende voorzorgsmaatregelen door te voeren.
- Wanneer we in scenario **oranje** ('continue strijd') terechtkomen, neemt het kabinet ingrijpende maatregelen om verspreiding van het virus tegen te gaan en wordt ook van scholen verwacht dat zij voorzorgs- en contactbeperkende maatregelen nemen.
- In scenario **rood** ('worst case') is het nodig om het aantal personen dat tegelijkertijd in de school aanwezig is te beperken. In dit scenario is het niet langer mogelijk om alle leerlingen volledig fysiek naar school te laten gaan. De scholen blijven in dit scenario open voor de helft van de leerlingen.

	Scenario	Standaardmaatregelen (cumulatief)
Preventie	1 – Donkergroen Basismaatregelen	- Basismaatregelen t.a.v. hygiëne en gezondheid, zoals die samenlevings-breed gelden - Zorgen voor goede ventilatie
	2 – Groen Basis + extra aandacht personen met kwetsbare gezondheid	- Extra aandacht voor personen met kwetsbare gezondheid
Interventie	3 – Oranje Basis + voorzorg + contactbeperkend	- Gebruik van mondkapjes bij verplaatsing - Gebruik van looproutes - Gespreide pauzes - Waar mogelijk de veilige afstandsnorm hanteren - Geen externen/ouders/verzorgers in de school - Thuiswerken door onderwijspersoneel (in lijn met landelijke richtlijn) - Alleen onderwijsgerelateerde activiteiten
	4 – Rood Verregaand contactbeperkend	- Helft van de leerlingen is op school - Intensivering aandacht voor sociale functie van het onderwijs

Wanneer geldt welk scenario en wie beslist daarover?

Het kabinet besluit op basis van de wekelijkse duiding van het RIVM van de epidemiologische situatie wanneer wordt op- of afgeschaald naar een ander scenario. Indien het kabinet besluit om een scenario in werking te laten treden, dan geldt voor scholen dat zij de bijbehorende maatregelen zo snel mogelijk invoeren (zowel bij opschaling als bij afschaling), maar uiterlijk binnen één werkweek. Omdat snelle wisselingen in de geldende maatregelen het draagvlak voor naleving sterk verminderen, blijven deze maatregelen vervolgens minimaal twee weken geldig.

2. Maatregelen per scenario

Preventie

Om het onderwijs zo lang mogelijk open te kunnen houden bij een nieuwe opleving van het coronavirus, is het belangrijk dat preventieve maatregelen in acht worden genomen. De maatregelen in de groene scenario's zijn altijd van toepassing, ook in de ernstigere scenario's.

	Scenario	Standaardmaatregelen (cumulatief)
Preventie	1 – Donkergroen - Basismaatregelen	- Basismaatregelen t.a.v. hygiëne en gezondheid, zoals die samenlevings-breed gelden - Zorgen voor goede ventilatie
	2 – Groen –Basis + extra aandacht personen met kwetsbare gezondheid	- Extra aandacht voor personen met kwetsbare gezondheid

Preventiemaatregel: Scenario 1: donkergroen

In scenario donkergroen gelden alleen de basismaatregelen die voor de hele samenleving gelden. In dit scenario zijn er geen specifieke aanvullende maatregelen voor het onderwijs.

Landelijke maatregelen

Op dit moment zijn de basismaatregelen:

- *Handen wassen
- *Hoesten en niezen in de elleboog
- *Blijf thuis bij klachten en doe een (zelf)test
- *Bij besmetting worden algemene quarantaineregels nageleefd
- *Zorg voor voldoende frisse lucht

Voor het basisonderwijs wordt aangesloten bij de algemeen geldende basismaatregelen.

Zwangere medewerkers

Voor zwangere medewerkers worden de geldende adviezen gehanteerd. Dit is niet vooraf per scenario vastgesteld. Zie hiervoor de laatste stand van zaken.

Zorgen voor goede ventilatie

Frisse lucht is gezond en noodzakelijk voor leerlingen en onderwijspersoneel om op school goed te kunnen leren en werken. Goed ventileren draagt bij aan het beperken van de verspreiding van virusdeeltjes, vandaar dat in alle klaslokalen een CO2 meter is geplaatst.

Zelftesten

Zorgen voor randvoorwaarden die het hanteren van de basismaatregelen mogelijk maakt. Directeuren bestellen zelftesten voor leerlingen en onderwijspersoneel via CoTeRo.

Maatregelen CBO de Greiden

Niet van toepassing.

Schoolspecifieke maatregelen CBS de Reinbôge

Afstemming met andere organisatie in het gebouw over gelijksoortige basismaatregelen. Voor ons geldt dat voor de peuterspeelzaal 't Pjuttehok. Zij zijn op maandag- en woensdagochtend aanwezig. Dit document wordt met 't Pjuttehok gedeeld en zij worden geïnformeerd over eventuele veranderingen/aanpassingen in de school.

Preventiemaatregel: Scenario 2: groen

In scenario **groen** gelden alle maatregelen zoals genoemd in scenario donkergroen. Daarnaast gelden enkele maatregelen voor het onderwijs die ook in vele andere sectoren gelden, en die betrekking hebben op het zorgen voor een verantwoorde schoolomgeving voor mensen met een kwetsbare gezondheid.

Landelijke maatregelen

Extra aandacht voor personen met een kwetsbare gezondheid

Het is van belang om rekening te houden met personen met een kwetsbare gezondheid, die meer risico lopen op ernstige gevolgen van een coronabesmetting. Onder deze groep vallen: werknemers met diverse chronische aandoeningen (zie RIVM) en zwangere medewerkers.

Personeel

Als een leerkracht zich extra zorgen maakt, wordt aangeraden om in gesprek te gaan met de directeur.

Leerlingen

Bij leerlingen kan de vraag ontstaan of het voor hen verstandig is om naar school te gaan, in verband met een kwetsbare gezondheid van zichzelf of een gezinslid. Wanneer een behandelend (kinder-)arts adviseert om een kind niet naar school te laten gaan, ook niet met eventueel beschermende maatregelen, moet worden aangesloten bij de bepalingen die gelden voor leerlingen die vanwege een medische aandoening niet naar school kunnen gaan. Scholen verzorgen voor deze leerlingen een alternatief onderwijsaanbod. Er is overleg tussen ouder(s)/verzorger(s), leerling en school nodig over wat daarin mogelijk is. Wanneer de school en de ouder(s)/verzorger(s) het met elkaar eens zijn over een alternatief onderwijsprogramma, wordt de leerling geacht dat programma daadwerkelijk te volgen. Indien het verplichte onderwijsprogramma (deels) bestaat uit afstandsonderwijs, en een leerling daar niet aan meedoet, dan moeten scholen het ongeoorloofd verzuim melden; de leerplichtambtenaar kan vervolgens contact zoeken met de ouder(s)/verzorger(s).

Maatregelen CBO de Greiden

Kwetsbare Leerlingen

- * Kwetsbare leerlingen waarvoor afstandsonderwijs noodzakelijk is, kunnen een Chromebook van school, in bruikleen krijgen.
- * De school overlegt met de ouder(s)/verzorger(s) over een haalbare weekplanning.
- * School zorgt dat inloggegevens op een veilige manier gedeeld worden.
- * Minimaal 1x per dag is er contact tussen de leerkracht en de leerling over het welbevinden van de leerling.
- * Instructie gebeurt apart, of via Teams live of andere media meekijken of met een instructie video via Teams.
- * Eventuele werkboeken en schriften zijn beschikbaar voor de leerling indien dit noodzakelijk is. Deze worden opgehaald door de ouder(s)/verzorger(s) in overleg met school.

Kwetsbare medewerkers

Om kwetsbare medewerkers extra te beschermen zorgt CBO de Greiden voor:

- * De mogelijkheid tot werken op 1,5 meter.
- * Wanneer een medewerker twijfels heeft over de veiligheid van de werkplek gaat hij/zij in gesprek met de directeur.
- * Indien nodig kan de bedrijfsarts/verzuim medewerker worden geraadpleegd om mee te denken.

Leerlingen met corona

- * Het lenen van een Chromebook behoort tot de mogelijkheden, hiervoor dient een gebruikersovereenkomst te worden getekend waarop staat dat het apparaat in goede staat terug komt op school.
- * Op de tweede dag is een thuiswerkpakket beschikbaar, indien de leerling niet te ziek is om het werk te maken.
- * Bij andere ziekmeldingen wordt geen thuiswerkpakket meegegeven.

Schoolspecifieke maatregelen CBS de Reinbôge

Geen specifieke aanvullingen.

Interventie

Wanneer er sprake is van een nieuwe virusopleving zullen er in het onderwijs maatregelen getroffen moeten worden om het fysieke onderwijs zo verantwoord mogelijk doorgang te laten vinden. Deze interventies zullen aanvullend zijn op de in de vorige paragraaf beschreven preventieve maatregelen. Er bestaan twee scenario's voor interventie: het oranje scenario en het rode scenario.

	Scenario	Standaardmaatregelen (cumulatief)
Interventie	3 – Oranje Basis + voorzorg + contactbeperkend	<ul style="list-style-type: none"> - Gebruik van mondkapjes bij verplaatsing - Gebruik van looproutes - Gespreide pauzes - Waar mogelijk de veilige afstandsnorm hanteren - Geen externen/ouders/verzorgers in de school - Thuiswerken door onderwijspersoneel (in lijn met landelijke richtlijn) - Alleen onderwijsgerelateerde activiteiten
	4 – Rood Verregaand contactbeperkend	<ul style="list-style-type: none"> - Helft van de leerlingen is op school - Intensivering aandacht voor sociale functie van het onderwijs

Interventiemaatregel: Scenario 3: oranje

In dit scenario is het de bedoeling de scholen zo verantwoord mogelijk open te houden. Naast de maatregelen in de groene scenario's wordt van scholen verwacht dat zij voorzorgsmaatregelen en contactbeperkende maatregelen treffen.

Landelijke maatregelen

Voorzorgsmaatregelen

- *Mondkapjes bij verplaatsing: er wordt dringend geadviseerd dat leerlingen van de groepen 6, 7 en 8 en alle personeelsleden mondkapjes dragen bij verplaatsing. Op basis van de meest recente inzichten van het RIVM wordt een afweging gemaakt welk soort mondkapje hiervoor geadviseerd wordt.
- *Looproutes: in scholen wordt gewerkt met looproutes om het aantal contactmomenten tussen de personen te beperken.
- *Gespreide pauzes: waar mogelijk en wenselijk worden gespreide pauzes gehouden.
- *Afstand houden: waar mogelijk wordt 1,5 meter afstand gehouden tussen volwassenen onderling en tussen volwassenen en leerlingen.

Contactbeperkende maatregelen

- * Geen externen en ouders/verzorgers in de school: externen en ouders/verzorgers komen alleen in de school als het noodzakelijk is voor het primaire onderwijsproces (studenten en stagiaires vallen hieronder) of in het belang van de individuele leerling. Het is aan de school om de afweging te maken wanneer dat van toepassing is.
- * Thuiswerken door onderwijspersoneel: onderwijspersoneel dat geen les geeft, of anderszins in het belang van de leerling niet op school hoeft te zijn, werkt indien mogelijk thuis. Teambijeenkomsten vinden bij voorkeur online (via Teams) plaats.
- * Alleen onderwijsgerelateerde activiteiten kunnen doorgaan. Het is aan de school om een afweging te maken wat hieronder wordt verstaan. Alles wat normaal gesproken op school gebeurt, maar niet direct bijdraagt aan het primaire proces van lesgeven, kan niet meer in fysieke vorm doorgaan.

Maatregelen CBO de Greiden

- * De keuze of de ouder(s)/verzorger(s) en of medewerkers vanuit het expertisenetwerk in school komen is een afweging van de school.

Schoolspecifieke maatregelen CBS de Reinbôge

- *De schoolcommunicatie verloopt net als alle andere informatievertrekking via Klasbord en per mail. Ook wordt de belangrijkste informatie gedeeld op de website van school: www.reinboge.nl
- *Externen zijn niet meer welkom op school, tenzij het noodzakelijk is voor de begeleiding van leerlingen en het organiseren van het onderwijsleerproces. We bekijken de situatie individueel om mogelijke verspreiding te voorkomen. Met als kanttekening dat de school de definitieve beslissing maakt.
- *Leerkrachten zullen in deze fase zoveel mogelijk afstand tot elkaar houden, ook bij het koffiedrinken en overleggen.
- *Dringend advies om bij verplaatsing een mondkapje te dragen voor personeelsleden en leerlingen groep 6-7-8.
- *In deze fase werken de peuter- en kleutergroepen niet meer samen en zullen zij niet tegelijkertijd buiten spelen.
- *Bij het brengen en halen worden peuters en kleuters buiten opgevangen door de eigen leerkracht of naar buiten gebracht door de eigen leerkracht. Ouders komen niet meer in de school.
- *Peuters en kleuters komen via de kleuteringang de school binnen.
- *Onderbouw (groep 1-2-3) maakt gebruik van eigen lokaal, peuterlokaal op de dagen dat de peutergroep niet aanwezig is, speellokaal en lokaal groep 3.
- *Middenbouw (groep 4-5) mag naast het lokaal groep 4-5 gebruik maken van de Rômte.
- *Leerlingen van groep 4-5 komen via de nooddeur het lokaal binnen. De jassen en tassen worden in de klas/Rômte bewaard/opgehangen.
- *Bovenbouw (groep 6-7-8) maakt gebruik van eigen lokaal, IB ruimte en stiltekamer.
- *Bovenbouw leerlingen komen via de hoofdingang de school binnen en maken gebruik van de kapstokken.
- *Groepsdoorbroken werken wordt opgeschort zoals duo lezen, open podia, gezamenlijke feesten in de Rômte of elders, maar ook zullen de groepen 5 en 6 niet op vrijdagmiddag meer worden samengevoegd. Groep 5 blijft bij juf Melanie en groep 6 blijft bij groep 7-8 in het lokaal met meester Bernd.
- *Oudergesprekken zoals aangegeven in het jaarrooster en op afspraak via Teams

Interventiemaatregel: Scenario 4: rood

Als blijkt dat we te maken hebben met een virus(variant) waarbij de populatie in de scholen direct gevaar loopt, zoals een variant die juist kinderen/jongeren extra hard treft, dan zal het aantal personen dat tegelijk in de school aanwezig is aanzienlijk moeten worden beperkt. Het is in dit scenario niet meer mogelijk om alle leerlingen tegelijkertijd naar school te laten gaan.

Omdat fysiek naar school gaan voor alle kinderen en jongeren heel belangrijk is, gaan in dit scenario alle leerlingen beurtelings naar school. Daarbij is extra aandacht voor kwetsbare groepen. Uitzonderingsgroepen gaan in dit scenario nog wel volledig fysiek naar school. Er wordt zoveel als mogelijk afstandsonderwijs gegeven aan leerlingen die niet (volledig) fysiek naar school gaan. Het spreekt voor zich dat scholen daarbij niet aan het onmogelijke worden gehouden. De maatregelen uit scenario oranje blijven daarbij onverkort van kracht op het moment dat er sprake is van volledig fysiek onderwijs. Indien het kabinet besluit om het rode scenario voor het basisonderwijs in werking te laten treden, dan geldt voor scholen dat zij uiterlijk binnen één werkweek overgaan op het onderwijs aan de helft van de leerlingen tegelijkertijd op school. Kunnen de scholen wel weer volledig open, dan wordt weer overgeschakeld naar scenario oranje. Tweewekelijks zal gemonitord worden of scholen weer volledig open kunnen. Het uitgangspunt is dat het basisonderwijs zo kort mogelijk in het rode scenario zit.

Landelijke maatregelen

- * De helft van de leerlingen krijgt onderwijs op school en de andere helft van de leerlingen afstandsonderwijs. Het is niet verplicht om hybride onderwijs te verzorgen (combinatie van gelijktijdig fysiek en digitaal onderwijs). Het is bijvoorbeeld ook mogelijk om leerlingen thuiswerkopdrachten mee te geven.
- * Leerlingen die onder een uitzonderingsgroep (zie hieronder) vallen, gaan volledig naar school.
- * Dit scenario vraagt tijdige en nauwe afstemming met de BSO. Scholen en kinderopvang stemmen bij het opstellen van het draaiboek samen de invulling af, waarbij al stilgestaan wordt bij de aansluiting van de basisschool op de BSO's en vice versa en bij het informeren van de ouder(s)/verzorger(s) hierover.
- * Bij voorkeur gaat de helft van de leerlingen om de dag naar school. Het werken met halve dagen wordt in verband met het beperken van verkeersbewegingen en aansluiting op de BSO sterk afgeraden tenzij dit – op lokaal niveau - volledig ingeregeld kan worden met de kinderopvang en de kinderopvang hier ook expliciet mee instemt.

Uitzonderingen

De ervaring leert dat het belangrijk is dat bepaalde groepen altijd naar school kunnen komen. Het gaat dan om:

- * Onderwijsactiviteiten voor leerlingen in een kwetsbare positie (school bepaalt op individuele basis).
- * Opvang van leerlingen met in ieder geval één ouder/verzorger in een cruciaal beroep.

Maatregelen CBO de Greiden

- * Het bestuur informeert bij de eerste invoering de ouder(s)/verzorger(s) d.m.v. een brief/mail.
- * Vervolg communicatie gaat via eigen school m.u.v. belangrijke mijlpalen.
- * Leerlingen die op school met een Chromebook werken kunnen deze in bruikleen thuis gebruiken. Hiervoor moet wel de bruikleenovereenkomst worden getekend.
- * Afstandsonderwijs wordt geregeld.

Schoolspecifieke maatregelen CBS de Reinbôge

- * CBS de Reinbôge houdt ouders op de hoogte via Klasbord en per mail. Belangrijke informatie wordt ook op de website geplaatst: www.reinboge.nl

We volgen het landelijk advies en de helft van de groepen gaan naar school. We verdelen de groepen in tweeën:

- Maandag en donderdag gaan de leerlingen van groep 3, groep 4 en groep 6 naar school
- Dinsdag en vrijdag gaan de leerlingen van groep 1-2, groep 5 en groep 7-8 naar school

Op de andere dagen zijn de leerlingen zelfstandig aan het werk met een thuiswerkpakket (op papier of digitaal). De woensdag wordt als voorbereidingsdag gebruikt.

*Noodopvang vindt op school plaats, tijdens de schooluren, maar wel in overleg met de directie. We willen deze groep zo klein mogelijk houden, waarbij een beroep doen op de ouders om zoveel mogelijk zelf de leerlingen op te vangen.

Bovenstaande maatregelen zijn ingrijpend en vergt van iedereen volledige inzet en wordt alleen toegepast als het echt noodzakelijk is!

*Peutergroep kan gewoon doordraaien, mits zij apart van de andere leerlingen zitten/buitens spelen. Er is nauw contact met de peuterzaal.

*Afstandsonderwijs verloopt zoveel mogelijk via Teams. De dag-/weektaak is per groep leidend in het schoolwerk. Er is in principe dagelijks een contactmoment tussen de leerkracht en de groep.